

Informe de SITUACIÓN FITOSANITARIA - Región Centro Norte de Córdoba 2 de Noviembre de 2014

Guerra, G. - Guerra, F. - Plazas, M. C. - De Rossi, R.

Laboratorio de Fitopatología - Facultad de Ciencias Agropecuarias - UCC

laboratorio.fitopatologia.ucc@gmail.com

En esta campaña los cultivos invernales se vieron favorecidos por un perfil de suelo más cargado que en anteriores años, y en algunas regiones se le sumó el aporte precipitaciones durante setiembre y octubre, siendo su distribución heterogénea, con mínimos de 10 mm hasta más de 100 mm. La presencia de rocío en muchos de los días de estos últimos meses junto a temperaturas frescas, generaron condiciones altamente conducentes para el desarrollo de las enfermedades.

TRIGO

LO QUE SE VIO

El cultivo de trigo ya está entrando en su etapa final en la región y con las temperaturas de fines de octubre (mayores a 30°C) se ha visto un desarrollo acelerado del cumplimiento de su fenología.



1. Mancha Amarilla (*Drechslera tritici-repentis*)

Esta campaña comenzó con el registro de muestras de trigo con mancha amarilla. Principalmente en las hojas más cercanas al suelo, pero no se desarrolló de manera importante como para justificar su control.



2. ROYAS

Las royas son un grupo de patógenos que dependen directamente del rocío para generar infecciones. Debido a esta condición ambiental, cada campaña el seguimiento de los lotes es de suma importancia para poder tomar decisiones en el momento adecuado.

En esta campaña detectamos, en distintas localidades de nuestra área de influencia, la presencia de:

- a) Roya de la hoja o roya naranja (*Puccinia triticina*)
- b) Roya del tallo o roya negra (*Puccinia graminis*)
- c) Roya estriada o amarilla (*Puccinia striiformis*)

Los niveles de severidad fueron diferentes en cada caso, siendo los marcadamente más elevados los de *P. triticina* y *P. graminis*.

Roya de la hoja o roya naranja (*Puccinia triticina*):



Roya del tallo o roya negra (*Puccinia graminis*):



Roya estriada o amarilla (*Puccinia striiformis*):

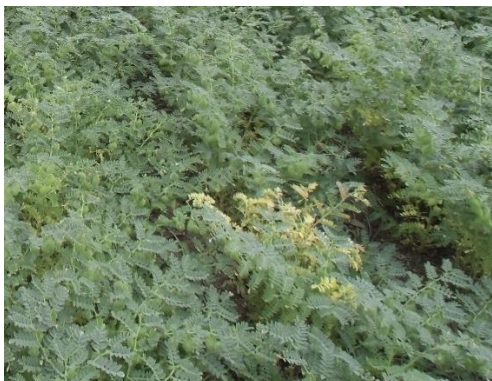


GARBANZO

RESUMEN

En el cultivo de garbanzo no hubo, generalizadamente, problemas con enfermedades foliares, sólo registrándose plantas aisladas con síntomas iniciales de *Ascochyta rabiei*, en ningún caso llegó a ser de importancia. Pero como es habitual, patógenos de suelo como *Rhizoctonia* y *Fusarium* se hicieron presentes, con diferentes desarrollos en cada lote.

Fusarium sp.:



Planta amarillenta por *Fusarium*



Fusarium en cultivo

Rhizoctonia spp.:



Rhizoctonia spp. en planta



Rhizoctonia spp. en cuello de la planta

ARVEJA

NOVEDAD

En el cultivo de arveja se observó la presencia de Mildiu (*Peronospora* sp.), en baja intensidad, y se hizo llamativa la presencia de Oídio (*Erysiphe* sp) con muy alta severidad (foto general y detalle), en un caso en particular de los observados.

Mildiu (*Peronospora* sp.):



Síntomas de Mildiu en hoja



Esporulación de Mildiu en el envés de la hoja

Oídio (*Erysiphe* sp.):

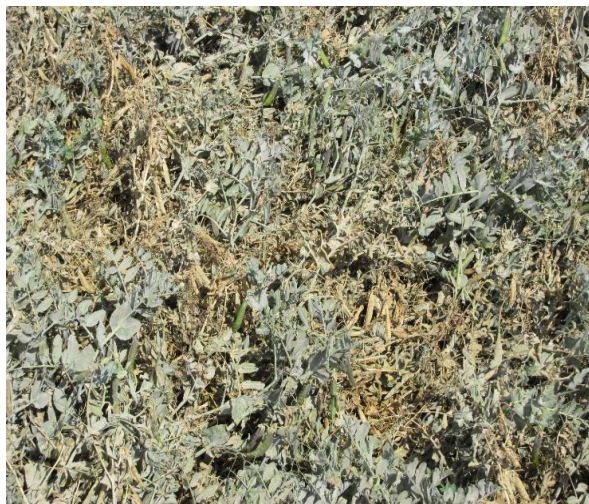


Oídio en parte aérea



Oídio en vainas

Oídio (*Erysiphe* sp.):



Vista general del cultivo con oídio



Vista parcial de planta con oídio

Como es habitual recomendamos realizar monitoreos en los cultivos, y analizar la toma de decisión de cada lote en particular, teniendo en cuenta factores como: la susceptibilidad de la variedad, el potencial de rendimiento, la presencia de enfermedades, la evolución de los cultivos y de las patologías y observar que las condiciones climáticas sean conducentes para su evolución.

La herramienta de control químico junto con una tecnología de aplicación correcta y de alta calidad permite obtener el resultado esperado. Consulte con su asesor de confianza.

ADHIEREN:



CÓRDOBA NORTE

