

## Informe de SITUACIÓN FITOSANITARIA - Región Centro Norte de Córdoba

### 10 de Febrero de 2014

De Rossi, R. - Guerra, G. - Plazas, M. C. - Guerra, F. - Sayago, P.

Laboratorio de Fitopatología - Facultad de Ciencias Agropecuarias - UCC

laboratorio.fitopatologia.ucc@gmail.com

Tanto el cultivo de soja como el de maíz se han visto favorecidos por las lluvias recibidas en estos últimos días. Las precipitaciones registradas generan buenas condiciones para el desarrollo de los mismos. Al mismo tiempo propician condiciones que son conducentes a varios patógenos, por lo que comienza un período para estar más atentos y seguir de cerca lo que pasa en los lotes.

## SOJA

### LO QUE SE VIO Y LO QUE VIENE

La soja, en la región, todavía no presenta una presión importante de enfermedades, pero si hemos registrado un avance en la sintomatología causada por el tizón de la hoja o mancha púrpura (*Cercospora kikuchii*) (foto nº 1), así como un aumento de los síntomas causados por bacteriosis (foto nº2).

Las condiciones de precipitaciones, alta humedad relativa, varias horas de mojado foliar y altas temperaturas por las que los cultivos están pasando, son propicias para que muchos patógenos aumenten su importancia. Por lo que es momento de empezar a ver si hay desarrollo de síntomas de enfermedades agresivas como puede ser mancha ojo de rana (*Cercospora sojina*) (foto nº 3).

Debido a esto el seguimiento de los lotes comienza a ser cada vez más importante para llegar a tomar decisiones en el momento adecuado.



Foto nº 1: Tizón de la hoja



Foto nº 2: Bacteriosis



Foto nº 3: Mancha ojo de rana

Un síntoma que se ha estado registrando en esta semana es el de atizonado de hojas (foto nº4), causado por las altas temperaturas de las semanas anteriores.



Foto nº 4: Daño térmico-hídrico

## MAIZ

### ROYA - TIZÓN

La intensidad de las dos enfermedades más importantes de maíz de nuestra zona, roya común (*Puccinia sorghi*) y tizón del maíz (*Exserohilum turcicum*) comienza a ser de importancia.

Manchas de tizón se comenzaron a registrar en hojas del tercio medio. Han dejado las primeras hojas del tercio inferior y comienzan a subir en híbridos susceptibles (foto n°5 y 6). Las condiciones de alta humedad hacen que las lesiones se vean oscuras, síntoma que están produciendo esporas en cantidad para ser diseminadas por el agua y el viento (foto N° 7).

En cuanto a roya, en general está comenzando a verse activa en muchas localidades (foto n°8). Dependiendo de la susceptibilidad del material y las regiones donde se encuentre, ya es posible que exista la necesidad de realizar un control de la misma para poder mantener las hojas más importantes libres de daños, sin que pueda perjudicar el rendimiento. El ejemplo más claro son los híbridos implantados en zonas de pie de sierra.



Foto n° 5: mancha de tizón, activa y subiendo de estrato



Foto n° 6: lesión nueva de tizón

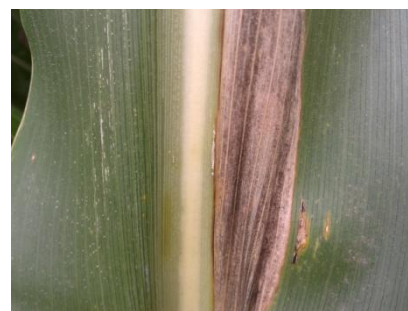


Foto n° 7: lesiones activas de tizón



Foto n° 8: lesiones activas de roya



Foto n° 9: lesión mecánica



Foto n° 10: lunares blancos

En los últimos días hemos recibido muestras y consultas por daño mecánico causado por vientos y estrés térmico (foto n°9), ojo, no confundir con tizón. Por otro lado se siguen registrando lunares blancos (foto n°10), recordamos que hasta el momento no es de importancia.

Recomendamos continuar con los monitoreos en ambos cultivos, y analizar la toma de decisión de cada lote en particular, teniendo en cuenta factores como: la susceptibilidad de la variedad/híbrido, el potencial de rendimiento, la presencia de enfermedades, la evolución de las mismas, y observar que las condiciones climáticas sean conducentes.

**ADHIEREN:**

---



CÓRDOBA NORTE

